

Tilslutning af tag- og overfladevand

For AUTOCAMP A/S, Århusvej 10A, 8670 Låsby



November 2021



Skanderborg
Kommune

Afgørelse om tilslutning af tag- og overfladevand til Skanderborg Forsynings ledningsnet, jf. miljøbeskyttelseslovens § 28, stk. 3.

Stamoplysninger:

Dato	05.11.2021
Sagsnr.	06.00.00-G01-33-21
Virksomhedens navn	AUTOCAMP A/S
Adresse	Århusvej 10A, 8670 Låsby
CVR nr.	36443669
Kontaktperson	
Tilladelsen omhandler	Tilslutning af tag- og overfladevand
Matrikel nr.	9aø, Flensted By, Låsby
Kommuneplanområde	51.B.16
Lokalplanområde	LOKALPLAN NR. 134 – EGELYKKE
Tilsynsmyndig	Skanderborg Kommune

Indhold

1.	Afgørelse	4
2.	Baggrund og lovgrundlag.....	5
3.	Generelle vilkår	6
4.	Vilkår om anlæggelse, drift og vedligeholdelse	7
5.	Ansøgning og projektbeskrivelse	9
6.	Spildevandsteknisk vurdering	13
6.1	Vandmængde.....	13
6.2	Stofbelastning.....	13
6.3	Recipient	13
6.4	Jordforurening og grundvand.....	13
7.	International naturbeskyttelse	15
8.	Partshøring	16
9.	Klagevejledning	17
10.	Lovgrundlag.....	18
11.	Aktindsigt.....	19

1. Afgørelse

Skanderborg Kommune meddeler hermed tilladelse til tilslutning af tag- og overfladevand fra AUTO-CAMP A/S, Låsbyvej 10A, 8670 Låsby. Tilladelsen meddeles i medfør af § 28 stk. 3 i Miljøbeskyttelsesloven. Tilladelsen er meddelt på baggrund af ansøgning, og på de vilkår som fremgår af følgende afsnit.

- Tilladelsen offentliggøres dags dato, i 4 uger på Skanderborg Kommunes hjemmeside, www.Skanderborg.dk
- Alt påbegyndt arbejde før klagefristen er udløbet er på eget ansvar.
- Tilladelsen bortfalder, hvis den ikke er udnyttet inden senest 2 år fra d.d.

2. Baggrund og lovgrundlag

Ejendommen ligger i separatkloakeret opland L47B. Det pågældende regnvandssystem udleder til Langvad Bæk og videre til Lyngbygård Å. Det fremgår af gældende lokalplan 134 Egelykke, at området skal aflede spildevand til fælles offentlig spildevandsrensning, samt et regnvand så vidt det er muligt føres til nedsivning. Grundvandsafdelingen kan af hensyn til beskyttelse af grundvand, ikke tillade at tag- og overfladevand fra matriklen nedsives, hvorfor tag-og overfladevand skal føres til regnvandsstik. Se endvidere grundvandsudtalelse på side 14.

Tilladelse til tilslutning af regnvand gives i henhold til miljøbeskyttelseslovens § 28, stk. 3, spildevandsbekendtgørelsens § 13, stk. 1, samt Skanderborg Kommunes Spildevandsplan 2016-2020.

Tilladelsen meddeles på vilkår der er beskrevet efterfølgende.

Miljøbeskyttelseslovens § 30 giver Skanderborg Kommune, for den del der gælder tilslutning til kloak, hjemmel til at påbyde, at der foretages nødvendige forbedringer eller fornyelse af et spildevandsanlæg, hvis det skønnes, at anlægget ikke fungerer miljømæssigt forsvarligt. Skanderborg Kommune kan endvidere ændre vilkår fastsat i en tilladelse efter miljøbeskyttelseslovens § 28, hvis de tidligere fastsatte vilkår må anses for utilstrækkelige eller uhensigtsmæssige.

3. Generelle vilkår

1. Tilladelsen gælder fra d.d. for tilslutning af tag- og overfladevand til Skanderborg Forsynings afløbsledning og skal udnyttes senest 2 år fra tilladelsesdatoen.
2. Tilladelsen gælder udelukkende for tilslutning af tag- og overfladevand, fra bygninger og befæstede udenomsarealer på matrikel 9aø, Flensted By, Låsby – se figur 2.
3. Der må ikke tilsluttes andet drænvand end vand fra omfangsdræn, der har til formål at tørholde og beskytte bygningen.
4. Kloakeringen af tag- og overfladevand på egen matrikel skal ske i separate rør til skel, dvs. adskilt fra husspildevand og processpildevand
5. Hvis der under anlægsarbejdet opstår uforudsete forhold, som medfører væsentlige ændringer i forhold til ansøgningsgrundlaget, skal Skanderborg Kommune kontaktes, som derefter tager stilling til, om ændringen kræver revision af tilslutningstilladelsen.
6. Konstateres der forurening i jorden ved evt. anlægsarbejde, skal Skanderborg Kommune straks underrettes herom i henhold til § 71 i lov om jordforurening. Jordkontoret skal orienteres, når det konkrete projekt foreligger og inden arbejdet igangsættes.
7. Hvis der findes arkæologisk materiale i forbindelse med evt. anlægsarbejde, skal arbejdet standses i følge museumslovens § 27, Evt. fund skal straks anmeldes til Skanderborg Museum.
8. Afløbsplan ”som udført” fra autoriseret kloakmester, skal fremsendes til Skanderborg Kommune, så snart arbejdet er udført efter de vilkår der er givet i tilslutningstilladelsen. Vær opmærksom på, at sagen ikke kan afsluttes, før denne er fremsendt.

4. Vilkår om anlæggelse, drift og vedligeholdelse

1. Tag- og overfladevand incl fra parkeringsareal, skal passere en sandfangsbrønd inden tilslutning til Skanderborg Forsynings regnvandskloak.
2. Vand fra omfangsdræn skal passere en sandfangsbrønd inden tilslutning til Skanderborg Forsynings regnvandskloak.
3. Tag- og overfladevand fra den nye bygning og befæstede arealer omfattet af denne tilladelse skal tilsluttes til Forsyningens regnvandsstik, der placeres efter aftale med bygherre.
4. Afløbsmængden til Skanderborg Forsynings regnvandsbrønd skal afgrænses til max 35 l/sek. Såfremt der ønskes tilført vand fra yderligere arealer, skal der indsendes en ny ansøgning.
5. Der skal - om nødvendigt - etableres en fysisk vandbremse og forsinkelse, der sikrer at den tilladte maksimale afløbsmængde overholdes.
6. Kloakarbejdet samt tilslutning til Skanderborg Forsynings ledning skal udføres af autoriseret kloakmester og efter DIF's "Norm for afløbsinstallationer: DS 432".
7. Det er grundejers ansvar, at intern kloak er dimensioneret og udført korrekt.
8. Det er ejers ansvar, at tekniske anlæg (herunder sandfang osv.) vedligeholdes og til enhver tid fungerer. Sandfang skal tilses og vedligeholdes regelmæssigt, herunder tømmes således, at det aldrig er mere end halvt fyldt med sand/slam (dog minimum 1 gang årligt).
9. Slam fra sandfangene betragtes som farligt affald og skal håndteres i henhold til Skanderborg Kommunes gældende regulativ for erhvervsaffald.
10. Tagflader, hvorfra vandet ledes til separatkloak, skal enten være uden kobber, zink og bly, eller renses forud for afledning. Renseforanstaltningen skal være godkendt af Skanderborg Kommune.
11. Glatførebekæmpelse med chloridholdige midler skal begrænses mest muligt. I de perioder, hvor der er behov for ekstra glatførebekæmpelse, må der suppleres med alternative glatførebekæmpelsesmidler (f.eks. grus), som ikke indeholder chlorid. Der må ikke benyttes glatførebekæmpelsesmidler, som ved udledning til recipient kan være iltforbrugende.
12. Der må ikke anvendes ukrudts-, mos- og algebekæmpelsesmidler, pesticider, tagrens eller sæber i øvrigt på eller i nærheden af arealet, som afvander til regnvandskloakken og udleder til recipient. Der må ikke vaskes biler på eller i nærheden af parkeringsarealet eller andet befæstet areal, som afvander til regnvandskloakken.
13. Hvis der konstateres utætheder eller skader under tømning af sandfang, skaden skal udbedres. Tømningen bør ledsages af visuel inspektion.

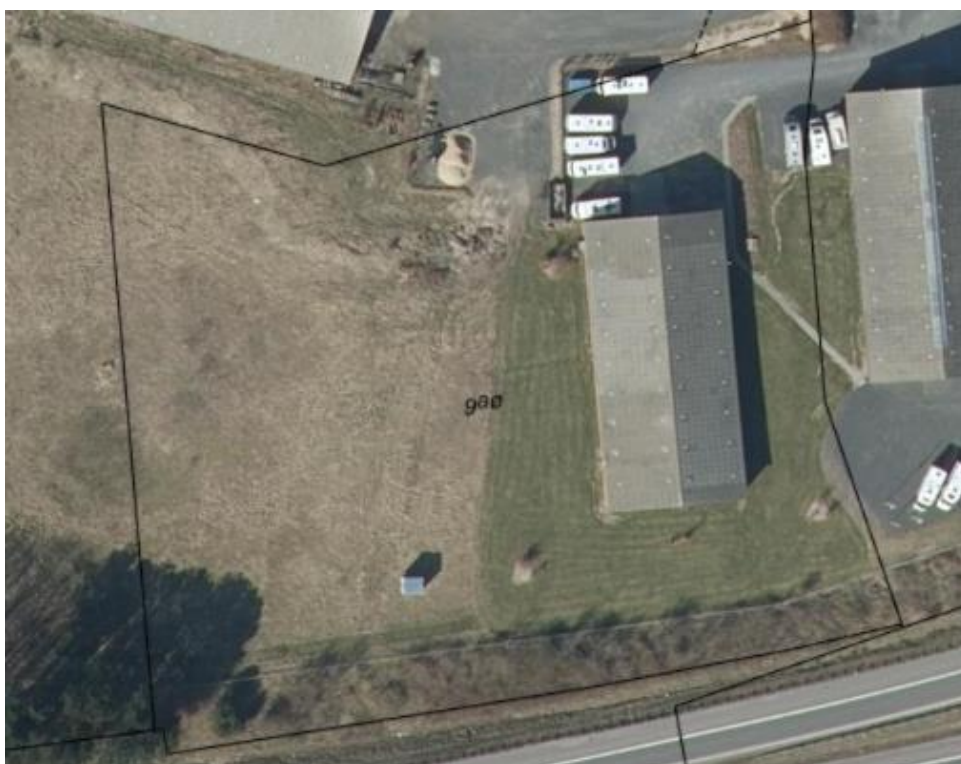
14. Der må ikke ske overfladisk afstrømning, overfladegener eller miljømæssige gener i øvrigt til nabomatrikler.
15. Ved funktionsfejl, uheld med spild på de befæstede arealer eller permeable belægninger, overfladegener eller lignende hændelser, som medfører udslip, der kan forurene omgivelserne – herunder jord, vand, luft eller kloak – kontaktes Skanderborg Kommunes miljøvagt der træffes indenfor normal arbejdstid på telefon 8794 2930. Alternativt, for alvorlige udslip, som kræver umiddelbar hurtig indsats, så ring til alarmcentralen 112.
16. Såfremt den krævede forsinkelse ønskes lavet i et regnvandsbassin skal Skanderborg Kommunes grundvandsgruppe høres om hvorvidt bassin skal udføres med tæt membran. Henvendelse kan ske til grundvand@skanderborg.dk

5. Ansøgning og projektbeskrivelse

Ole Hassager Petersen fra Arkitektfirmaet Steen Hassager Petersen (ansøger) har på vegne af AUTO-CAMP, Låsby (bygherre) den 30. august 2021 ansøgt om tilladelse til at aflede tag- og overfladevand, til offentlig separatkloak. Ansøgningen sker i forbindelse med, at der ønskes opført en industribygning med tilhørende parkeringsplads og udenoms areal. Den nye bygning etableres, hvor der i dag er grønt areal. Der sker således en forøget befæstelse af matriklen.

Befæstede arealer og vandmængder:

På figur 1 fremgår eksisterende befæstede arealer.



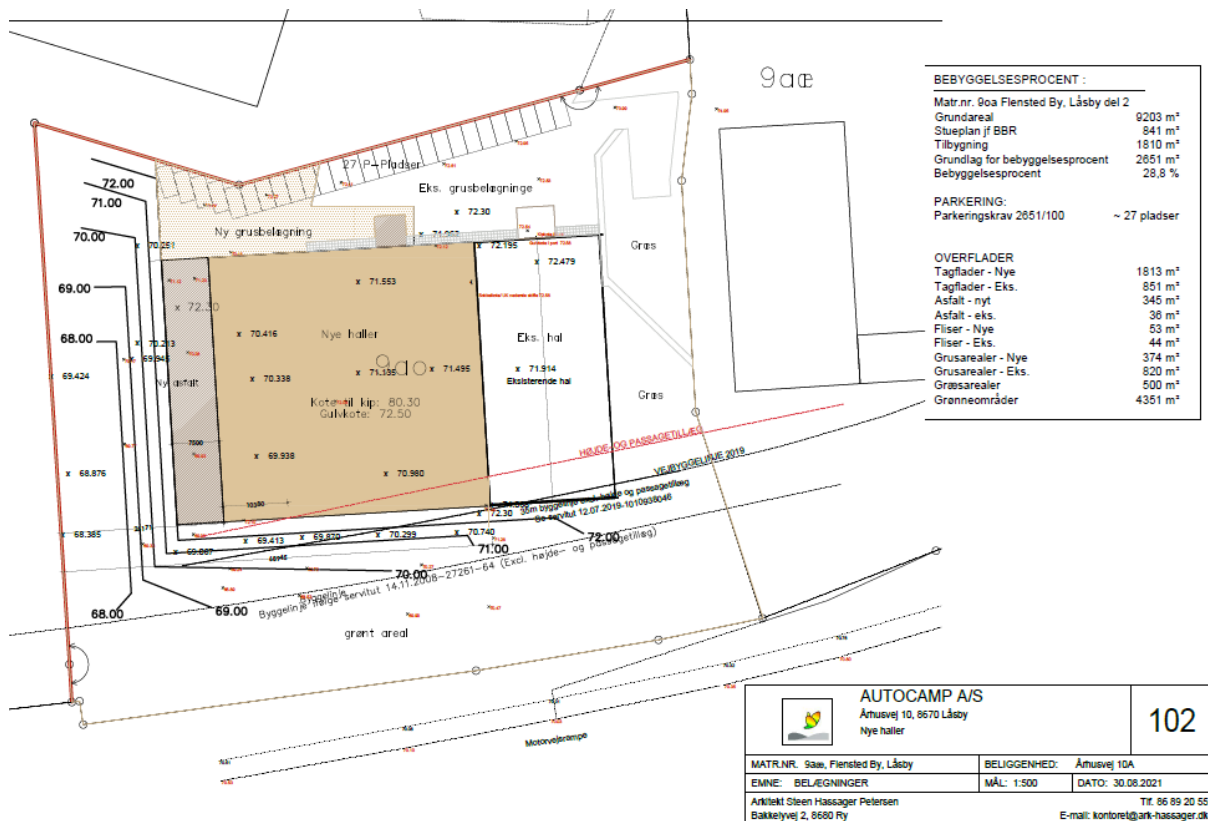
Figur 1- Eksisterende befæstede areal.

Beregningskema for regnvand		Dato	30.08.2021	
Sag:	AUTO CAMP, LÅSBY			
Adresse:	ÅRHUSVEJ 10 B			
Matr.nr.:	2aø Flensted By, Låsby			
Bebyggelse:				
Tilladelig afløbskoefficient	0,00			
Dimensionsgivende regnintensitet (i):	110 (l/s/ha i 10 min.)			
Der skal benyttes nedenstående afløbskoefficienter til regnvandsafledningen				
Overfladeart	Afløbskoefficient			
Befæstede områder (asfalt, beton o. lign.)	0,90			
Tagflader	0,90			
Flisebelægning	0,70			
Grusmacadam (komprimeret SG o. lign.)	0,50			
Græsartering	0,40			
Grusarealer	0,30			
Grønne områder	0,10			
Hydrologisk reduktionsfaktor = 1,0				
Regnvandsafledning:	Tegnings nr.:			
Overfladeart	Afløbskoefficient φ	Areal m ²	Reduceret areal m ²	Regnvand i alt l/s
Tagflader	0,90	851	766	8,4
Befæstede områder (asfalt, beton o. lign.)	0,90	36	32	0,4
Grusarealer	0,30	820	246	2,7
Flisebelægning	0,70	44	31	0,3
Græsarealer	0,10	730	73	0,8
Grønneområder	0,10	6.722	672	7,4
Samlet areal (A):		9.203	1.820	
Samlet afløb (Q):				20,0
Beregnet middel afløbskoefficient (Φ_m):				0,20
Max. tilladelig afledning			l/s	0,0

Tabel 1- Arealopgørelse og afløbsstrøm, eksisterende forhold – oplyst af ansøger

Afløbsmængden for de eksisterende befæstede arealer er på ca. 20 l/sek. Det svarer til en samlet afløbskoefficient på 0,20.

Det nye lager etableres, hvor der i dag er grønt areal. Der sker en forøget befæstelse af matriklen. På Figur 2 fremgår oversigt over nye befæstede arealer.



Figur 2- Nyt befæstet areal

Beregningsskema for regnvand		Dato 30.08.2021		
Sag:	AUTO CAMP, LÅSBY			
Adresse:	ÅRHUSVEJ 10			
Matr.nr.:	2aø Flensted By, Låsby			
Bebyggelse:				
Tilladelig afløbskoefficient	0,35			
Dimensionsgivende regnintensitet (i):	110 (l/s/ha i 10 min.)			
Der skal benyttes nedenstående afløbskoefficienter til regnvandsafledningen				
Overfladeart	Afløbskoefficient			
Befæstede områder (asfalt, beton o. lign.)	0,90			
Tagflader	0,90			
Flisebelægning	0,70			
Grusmacadam (komprimeret SG o. lign.)	0,50			
Græsarmering	0,40			
Grusarealer	0,30			
Grønne områder	0,10			
Hydrologisk reduktionsfaktor = 1,0				
Regnvandsafledning:		Tegnings nr.:		
Overfladeart	Afløbskoefficient	Areal	Reduceret areal	Regnvand i alt
	φ	m ²	m ²	l/s
Tagflader	0,90	2.664	2.398	26,4
Befæstede områder (asfalt, beton o. lign.)	0,90	381	343	3,8
Grusarealer	0,30	1.214	364	4,0
Flisebelægning	0,70	94	66	0,7
Græsarealer	0,10	730	73	0,8
Grønneområder	0,10	4.120	412	4,5
Samlet areal (A):		9.203	3.656	
Samlet afløb (Q):				40,2
Beregnet middel afløbskoefficient (φ _m):				0,40
Max. tilladelig afledning				l/s 35,4

Table 2 – Arealopgørelse og afløbsstrøm, med udvidelse af befæstelsen på matriklen – oplyst af ansøger

Vandkvalitet:

Der sker afledning fra tagflader, samt parkeringspladser med tilhørende ind-/udkørsel til/fra området. Ansøger oplyser, at tag- og overfladevandet ikke afviger fra almindeligt tag- og overfladevand, idet tagflader på bygningen er belagt med tagpap og parkering og udenomsareal anlægges med asfalt, fliser og grus.

6. Spildevandsteknisk vurdering

På baggrund af nedenstående uddybning, samt de stillede vilkår, er det kommunens vurdering, at tilslutningen kan etableres uden at være i strid med kommunens spildevandsplan, øvrige planlægning samt gældende lovgivning, samt at tilslutningen er miljømæssigt og hydraulisk forsvarlig, såfremt tilslutningen overholder de stillede vilkår.

6.1 Vandmængde

Skanderborg Kommune har i dialog med Skanderborg Forsyning, der ejer den offentlige regnvandsafledning og har udledning til U23.1 via bassin B329 besluttet at den maksimale vandafledning må være 35 l/sek. Det offentlige regnvandssystem er belastet, men afledningen på 35 l/sek. ligger inden for en acceptabel merbelastning.

6.2 Stofbelastning

Det vurderes at være miljømæssigt forsvarligt at aflede vand til regnvandsledningen fra tagflader bestående af tagpap samt fra de øvrige belægningstyper bestående af asfalt, grus og fliser. Nyere undersøgelser har vist, at koncentrationen af olie i regnvandet fra P-pladser er så lav, at det ikke er nødvendigt at etablere en traditionel olie- og benzinudskiller. Dog er der stillet vilkår om, at der skal etableres renseforanstaltninger i form af sandfang således, at eventuelle partikler, olierester og lignende opsamles inden tilslutningspunktet til Skanderborg Forsynings regnvandskloak, som udleder til Lyngbygård Å. Det er Skanderborg Kommunes vurdering, at overfladevandet efter gennemløb af sandfangs-rensforanstaltning, bør være tilsvarende eller renere den kvalitet almindeligt vejvand har.

6.3 Recipient

Regnvandsledningen, ejet af Skanderborg Forsyning, har udløb i U23.1 der er beliggende på matrikel 3æ, Låsby By, Låsby. Udledning sker til Langvad Bæk, via bassin nummer B329
Samlet set, vurderes det på baggrund af ovenstående, at tilslutningen ikke vil have en negativ effekt på den nedstrømsliggende recipient.

6.4 Jordforurening og grundvand

Jord

Nærværende ejendom er ikke områdeklassificeret eller kortlagt efter jordforureningsloven. Det betyder som hovedregel, at overskudsjord kan genanvendes eller bortskaffes til godkendt modtageranlæg uden analyser.

Jordkontoret skal høres, når det konkrete projekt foreligger.

Grundvand

Ejendommen ligger i område med særlig drikkevandsinteresse (OSD), samt indenfor det grundvandsdannende opland til Låsby Korsvej Vandværk. Vandværket har borer placeret ca. 200 meter nord for ejendommen og ca. 325 meter nordvest for ejendommen. Det betyder at ejendommen ligger umiddelbart udenfor det boringsnære beskyttelsesområde (BNBO). I områder som dette er der skærpet opmærksomhed på den nuværende og fremtidige drikkevandsressource, og anlæg må ifølge Miljøbeskyttelseslovens § 19 ikke udgøre en risiko for jord og grundvand.

For at sikre at nedsivning ikke medfører forurening af en grundvandsressource, der er anvendelig til vandforsyningsformål, bør der ikke gives tilladelse til nedsivning i områder der er udlagt til separat kloakeret. Dette gælder også hvis det er nødvendigt at forsinke regnvandet på egen grund, inden det ledes til regnvandsledning.

Kommunen skal jf. bekendtgørelse om indsatsprogrammer for vandområdedistrikter vurdere om projektet indebærer en direkte eller indirekte påvirkning af en grundvandsforekomst.

Nærmeste grundvandsforekomst er den regionale grundvandsforekomst DK_1_456_192. Den kemiske tilstand af grundvandsforekomsten er ringe pga. arsen, mens den kvantitative tilstand er god. Tilslutning af overfladevand og tagvand til regnvandsledning vurderes ikke at medfører en forringelse af grundvandsforekomstens tilstand, og hindre ikke opfyldelse af de fastsatte miljømål.

7. International naturbeskyttelse

Natura 2000

Der er ikke Natura 2000-områder inden for området. Nærmeste område (N232 Lillering Skov m.v.) ligger ca. 9,5 km mod øst. Projektet er ikke af en karakter, der kan påvirke et Natura 2000-område på så stor afstand.

Strengt beskyttede arter (bilag IV-arter)

Det forsinkede og rensede overfladevand antages at løbe mod nord via Langvad Bæk og derfra til Lyngbygård Å. Lyngbygård Å er levested for odder. Da regnvandet fra hallen renses vurderes projektet ikke at påvirke arten. Øvrige strengt beskyttede arter er ikke relevante på denne lokalitet og ifm. dette projekt.

8. Partshøring

Et udkast til denne afgørelse har været i høring hos virksomheden samt Skanderborg Forsyning A/S i perioden den 27. oktober 2021 til 3. november 2021.

Skanderborg Kommune har modtaget bemærkninger fra rådgiver Ole Hassager Petersen.

- Der efterspørges en afgørelse om der ikke kan tillades nedsivning.
 - Der præciseres at Grundvandsafdelingen ikke vil kunne tillade nedsivning af tag- og overfladevand. Ønskes der en afgørelse herfor, kan den gives.
- Der oplyses hvorledes der påtænkes forsinkelse, med rørbassin og vandbremse.
 - Dette kommer til at fremgå af færdigmelding som skal fremsendes til kommunen når arbejdet er udført.
- Der spørges ind til vilkår nr. 14.
 - Her menes at der ikke må ske yderligere afstrømning end den der er naturligt. Som udgangspunkt skal man håndtere sit eget regnvand og må ikke lede det ud til naboen eller vejen.

Vi har ikke modtaget bemærkninger fra Skanderborg Forsyning A/S.

9. Klagevejledning

Afgørelsen kan påklages til Miljø- og Fødevareklagenævnet, jf. Miljøbeskyttelseslovens §§ 91 og 98, af:

- Afgørelsens adressat/ansøgeren
- Sundhedsstyrelsen
- Enhver, der må antages at have en individuel, væsentlig interesse i sagens udfald
- Samt klageberettigede foreninger og organisationer i overensstemmelse med Miljøbeskyttelseslovens §§ 99 og 100.

Hvis du vil klage

Du kan klage på klageportalen, som der er direkte link til via klagenævnets hjemmeside: naevnenes-hus.dk. En klage er indgivet, når den er tilgængelig for Skanderborg Kommune via klageportalen.

I klageportalen sendes din klage automatisk først til Skanderborg Kommune. Hvis vi fastholder afgørelsen, sender vi klagen videre til behandling i nævnet via klageportalen. Du får besked om at klagen er sendt videre.

Der opkræves et gebyr for at klage. Privatpersoner skal betale et gebyr på 900 kr. for behandling eller genoptagelse af en klage. Virksomheder og organisationer skal betale 1.800 kr.

Klagegebyr opkræves af Nævnenes Hus. Betaling af klagegebyr sker ved elektronisk overførsel eller ved giroindbetaling. Gebyr skal indbetales inden for en fastsat frist. Hvis gebyret ikke indbetales inden udløbet af fristen, afvises klagen. Klagenævnet påbegynder først behandlingen af en klage, når gebyret er modtaget.

Klagenævnet afviser din klage, hvis du sender den uden om klageportalen, medmindre du forinden er blevet fritaget for brug af klageportalen. Hvis du ønsker at blive fritaget for at bruge klageportalen, skal du sende en begrundet anmodning til klagenævnet. Nævnet afgør herefter, om du kan blive fritaget fra at bruge klageportalen.

Klagefrist

Klagefristen udløber 4 uger efter, at afgørelsen er meddelt. Er afgørelsen offentligt bekendtgjort, regnes klagefristen dog altid fra bekendtgørelsen. Hvis klagefristen udløber på en lørdag, søndag eller helligdag forlænges klagefristen til den følgende hverdag.

Klagen skal være modtaget i klagenævnet senest den 3. december 2021 kl. 23.59

Behandling ved domstol

Hvis afgørelsen ønskes indbragt for domstolene, skal det ske inden 6 måneder efter offentliggørelsen.

Yderligere oplysninger kan fås ved henvendelse til Skanderborg Kommune, Natur og Miljø på e-mail-adressen: spildevand@skanderborg.dk eller tlf. 87947000.

Søgsmål

Hvis afgørelsen ønskes indbragt for domstolene, skal det ske inden 6 måneder fra offentliggørelsen.

10. Lovgrundlag

Tilslutningstilladelsen meddeles i medfør af § 28 stk. 3 i miljøbeskyttelsesloven og Kap. 6 i BEK nr. 1393 af 21/06/2021 om spildevandstilladelser mv. efter miljøbeskyttelseslovens kapitel 3 og 4.

11. Aktindsigt

Der er til enhver tid adgang til aktindsigt i forvaltningens dokumenter i sagen, jf. Forvaltningsloven, Offentlighedsloven og Lov om aktindsigt i miljøoplysninger.

Kopi af afgørelsen er sendt til:

Rådgiver/ansøger Ole Hassager Petersen, ohp@ark-hassager.dk

Skanderborg Forsyning, att.: Kasper Mølgaard KAM@skanderborgforsyning.dk

Miljøstyrelsen: mst@mst.dk

DN Skanderborg Lokalkomite: DNSkanderborg-sager@dn.dk

Danmarks Sportsfiskerforbund: post@sportsfiskerforbundet.dk

Styrelsen for Patientsikkerhed: stps@stps.dk